

REVISION DE QUELQUES PLANORBES FOSSILES
(D'APRÈS LES CARACTÈRES DE LA MICROSCULPTURE INTERNE
DU TEST ET DU TOUR EMBRYONNAIRE).
(Suite et fin)

Par Laure J. LHOSTE

SOUS-GENRE *Spiralina* HARTMANN 1840 MARTENS 1899.

Section *Spiralina sensu stricto*.

P. (Spiralina) vortex LINNÉ.

Coquille. Déprimée au centre, plane en dessous ; spire de 5-7 tours légèrement convexes en dessus, presque plans en dessous, à croissance lente, le dernier grand égal au pénultième et d'un diamètre presque égal à celui des autres tours, il porte un carène médiane assez aigüe.

Sutures. Marquées.

Ouverture. Petite, transversalement elliptique avec un bec là où aboutit la carène ; bord supérieur peu avancé.

Ornementation. Stries d'accroissement arquées régulièrement, serrées et légères.

Microsculpture. Système de perles inégales et sans ordre apparent.

Tour embryonnaire. En poulie large et un peu étranglée en haut et en bas.

Provenance. Quaternaire de Saint-Acheul (Somme).

Section *paraspira* DUL. 1905.

P. (Spiralina) spirorbis LINNÉ.

Coquille. Peu convexe en dessus, plane en dessous. Les tours sont au nombre de 5, serrées et convexes, le dernier légèrement dilaté à son extrémité, sans carène.

Sutures. Marquées.

Ouverture. Arrondie, oblique, formant un bec en haut, peu échan-crée ; bord supérieur peu avancé.

Ornementation. Stries d'accroissement fines, serrées, régulières, presque droites.

Microsculpture. Système de cupulés ovalaires tendant à s'aligner.

Tour embryonnaire. La collection ne comportant qu'un individu, je n'ai pu observer le tour embryonnaire.

Provenance. Quaternaire de Bourdon (Somme).

P. (Spiralina) vorticulus TROSCHEL.

Coquille. Très déprimée, plane en dessus, fortement concave en dessous ; 5-6 tours convexes aplanis en dessous. Carène peu saillante médiane ou submédiane.

Sutures. Visibles.

Ouverture. Oblique, ovulaire, déjetée vers le bas.

Ornementations. Stries d'accroissement finés, régulières et presque droites.

Microsculpture. Système de larges ponctuations rectangulaires de différentes dimensions.

Provenance. Quaternaire de Saint-Acheul (Somme).

SOUS-GENRE *Gyraulus* (AGASSIZ) DE CHARPENTIER 1837.

P. (Gyraulus) albus MÜLLER.

Coquille. Subconvexe en dessus, concave et très ombiliquée en dessous ; 3-4 tours convexes à croissance rapide, le dernier arrondi, très dilaté à son extrémité, de diamètre égal au demi-rayon.

Sutures. Visibles.

Ouverture. Ovulaire et oblique ; bord supérieur avancé.

Ornementation. Stries d'accroissement fines, très serrées et bien nettes, stries spirales fortes, formant des petits tubercules à leur intersection avec les stries d'accroissement.

Microsculpture. Feston, entre les dents duquel on voit de légères stries perpendiculaires, le tout, argenté et donnant l'impression de l'écume qui borde les vagues.

Tour embryonnaire. Subcylindrique, asymétrique, échancré en haut et en bas plus profondément à droite qu'à gauche.

Provenance. Quaternaire de Bourdon, Menhecourt, Montières (Somme).

P. subovatus DESH.

Coquille. Convexe en dessus et légèrement déprimée au centre, elle est aplanie en dessous. La spire est composée de 4 tours à croissance plutôt rapide. Le dernier tour est important, légèrement dilaté et retombant sur la spire à son extrémité. Le premier tour fait saillie au centre du test.

Sutures. Marquées.

Ouverture. Transverse et ovale. Le bord supérieur du péristome dépassant de bord inférieur.

Ornementation. Les stries sont fines et irrégulières, arquées en avant. On distingue quelques stries spirales peu nombreuses et bien visibles.

Microsculpture. Grandes plages ovales. L'espace intervacuolaire est strié.

Tour embryonnaire. Cylindrique à peine resserré à sa partie supérieure. La partie précédant le premier bourrelet est absente, la partie inférieure au-dessus de l'unique gorge est légèrement asymétrique. L'allure générale de ce tour embryonnaire fait entrer *P. subovatus*, espèce tertiaire du Sparnacien, dans le sous-genre *Gyraulus*.

Provenance. Mont Bernon (Marne).

P. lens BRONGNIART.

Coquille. Haute, plane en dessus, concave en dessous, de 5 tours à croissance plutôt lente. Le dernier tour est saillant en dessus aplani en dessous, il s'étale légèrement à l'ouverture sur la spire ; il porte une carène latérale nette. Les tours sont tous convexes et le premier se dresse bien au centre.

Sutures. Peu visibles.

Ouverture. Très détériorée sur l'unique échantillon de la collection, elle semble transverse et anguleuse sur sa face supérieure là où aboutit la carène du dernier tour. Le péristome manque totalement.

Ornementation. Les stries d'accroissement sont très fines, presque droites, coupées à angle droit par des stries spirales bien nettes.

Microsculpture. Faisceaux de stries divergentes.

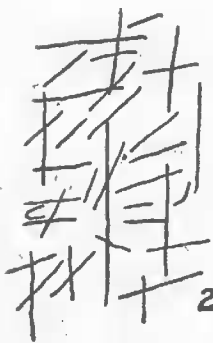
Tour embryonnaire. Cylindrique à peine resserré en sa partie supérieure. Le renflement central prend l'allure d'un cornet. Le second étranglement est important. L'ensemble est légèrement asymétrique. *P. lens*, espèce tertiaire du Bartonien supérieur à un tour embryonnaire apparenté à ceux des espèces du sous-genre *Gyraulus*, où il semble devoir prendre place.

Provenance. Romainville (Seine).

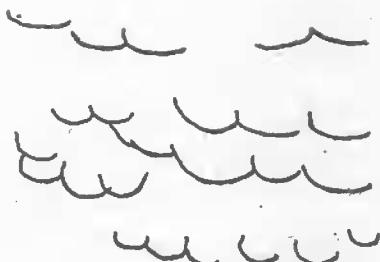
Microsculpture : FIG. 1, *P. hemistoma* ; fig. 2, *P. fontanus* ; fig. 3, *P. complanatus* ; fig. 4, *P. umbilicatus* ; fig. 5, *P. vortex* ; fig. 6, *P. vorticulus* ; fig. 7, *P. spiroorbis*. FIG. 8, *P. albus* ; FIG. 9, *P. subovatus* ; FIG. 10, *P. lens* ; FIG. 11, *P. corneus* ; FIG. 12, *P. nautilus* ; FIG. 13, *P. contortus* ; FIG. 14, *P. carinatus* ; FIG. 15, *P. planorbis*.



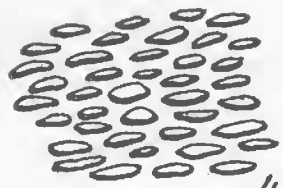
1



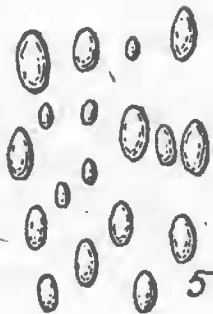
2



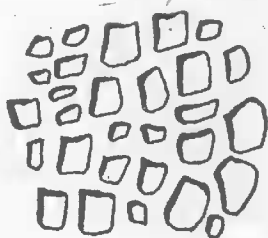
3



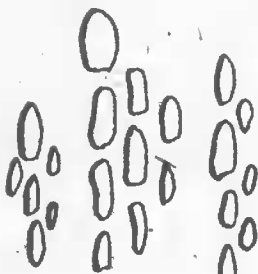
4



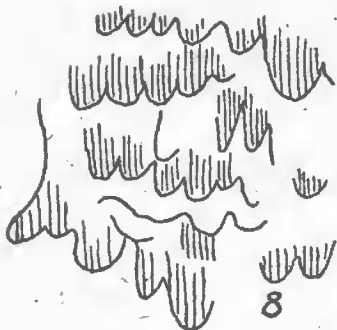
5



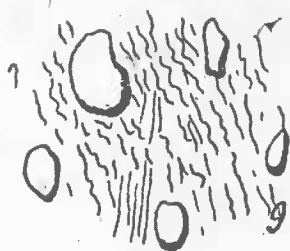
6



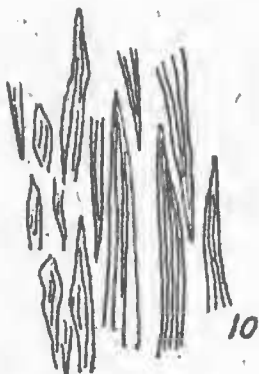
7



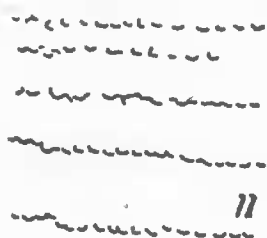
8



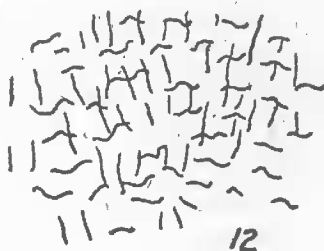
9



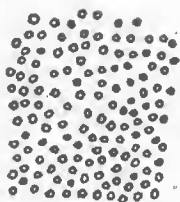
10



11



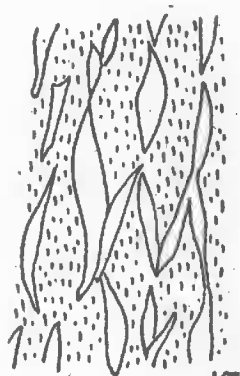
12



13



14



15

Genre **PLANORBIS**

SOUS-GENRE. **Coretus** ADANSON.

P. (Coretus) corneus LINNÉ.

Coquille. Haute, ombiliquée, convexe en dessus, aplanie en dessous ; les tours au nombre de 5 ou 6 sont très convexes sur les deux faces et à croissance rapide ; le dernier est volumineux et de diamètre sensiblement égal au demi-rayon de la coquille.

Sutures. Très indiquées.

Ouverture. Oblique, arrondie avec un léger angle au sommet, s'écrasant sur l'avant-dernier tour ; sans bourrelet interne ; les deux bords du péristome sont presque dans un même plan.

Ornementation. Les stries d'accroissement sont recourbées vers l'arrière, serrées et inégales ; elles sont coupées par des stries spirales visibles de place en place sur l'échantillon de la collection.

Microsculpture interne. Lignes de ponctuations fines.

Tour embryonnaire. En champignon ; il est un peu déplacé vers la gauche par rapport au centre.

Provenance. Quaternaire de Vincennes (Seine).

SOUS-GENRE **Armiger** HARTMANN 1840 (1844).

P. (Armiger) nautilus DUPUY.

Coquille. Plane en dessus, très ombiliquée en dessous, spire de 3 tours. Le dernier, large, s'emboîte sur le pénultième. La carène bien visible est coupée par intervalles réguliers de côtes saillantes la denticulant. Le diamètre du dernier tour est supérieur au demi-rayon total.

Sutures. Visibles.

Ouverture. Ovalaire étroite ; bord supérieur avancé.

Ornementation. Fines stries d'accroissement entre les côtes.

Microsculpture. Réticulation.

Tour embryonnaire. Cylindrique, étranglé aux deux extrémités.

Provenance. Quaternaire de Montières, Bourdon (Somme).

SOUS-GENRE **Bathyomphalus** (AGASSIZ) de CHARPENTIER.

P. (Bathyomphalus) contortus MÜLLER.

Coquille. Haute, plate et convexe en dessus, très ombiliquée en dessous ; spire de 7-8 tours, étroits, très serrés et bien convexes.

Le dernier, très recouvrant, domine largement l'ombilic au fond duquel les autres tours sont bien visibles.

Sutures. Marquées.

Ouverture. Etroite, en croissant, deux fois anguleuse à sa base ; le péristome a le bord supérieur un peu avancé.

Ornementation. Stries d'accroissement régulières très serrées et très fines, légèrement arquées vers l'arrière.

Microsculpture. Pointillé, marquant sans doute les cupules d'insertion des poils, car *P. contortus* actuel est hispide.

Tour embryonnaire. Etiré en cylindre quelque peu étranglé en haut et en bas.

Provenance. Quatenaire de Bourdon (Somme).

P. carinatus MÜLLER.

Coquille. Légèrement déprimée en son centre et sur les deux faces de 5-6 tours bien convexes, à croissance rapide, le dernier étant dilaté à son extrémité, avec une carène bien médiane et bien dessinée.

Sutures. Visibles.

Ouverture. Ovalaire et transverse. La carène forme un léger bec au point d'intersection avec le péristome ; sur le tour inférieur, on la voit se prolonger à l'intérieur de la coquille ; le bord supérieur est plus avancé que le bord inférieur.

Ornementation. Stries d'accroissement fines et bien régulières, lentement arquées vers l'avant.

Microsculpture. Lignes de perles brillantes, rondes et assez espacées.

Tour embryonnaire. Montre deux étranglements, tandis que le renflement intermédiaire est moins volumineux que chez *P. planorbis lemnarum* ASTRE.

Provenance. Quatenaire de Bourdon (Somme).

P. planorbis lemnarum ASTRE.

Coquille. La forme générale et la spire sont de caractères identiques à ceux de *P. planorbis*.

Sutures. Nettes.

Ouverture. S'arrondissant, plus largement ouverte que chez *P. planorbis* ; le point où aboutit la carène est toujours saillant, mais il est déplacé vers le sommet de la bouche, de quelques degrés ; le bord supérieur est avancé.

Ornementation. Mêmes sculptures externes et internes que *P. planorbis*.

Tour embryonnaire. Deux gorges à la poulie initiale. Espèce très

voisine de *P. planorbis*, elle est considérée comme une variété de l'espèce.

Provenance. Quaternaire de Saint-Acheul (Somme).

SOUS-GENRE *Planorbis* S. STR.

P. planorbis LINNÉ¹.

Coquille. Plane en dessous, subconcave en dessus, de 6-7 tours à croissance plutôt lente. Le dernier tour convexe aplani en dessous, légèrement dilaté à l'ouverture, porte une carène latérale visible, sa largeur est égale à la moitié du rayon total de la coquille.

Sutures. Marquées.

Ouverture. Ovalaire, formant un bec là où aboutit la carène. Bord supérieur avancé tandis que le bord inférieur se trouve dans le même plan que le dernier tour.

Ornementation. Stries d'accroissement très légèrement arquées, nettes et serrées, d'un relief plus important sur le dernier tour.

Microsculpture interne. Treillisage satiné, avec une fine ponctuation entre les mailles.

Tour embryonnaire. En forme de grosse poulie, à deux gorges peu indiquées.

Provenance. Quaternaire de Saint-Acheul, Bourdon (Somme).

Laboratoire de Géologie du Muséum.

1. La coquille de *P. submarginatus* LINNÉ présente les mêmes caractères que *P. planorbis* y compris la sculpture externe et interne, ainsi que le tour embryonnaire. Cette espèce a été mise en synonymie par L. GERMAIN avec *P. planorbis*. L'étude, étendue à la forme du tour embryonnaire et de la microsculpture, confirme cette opinion.